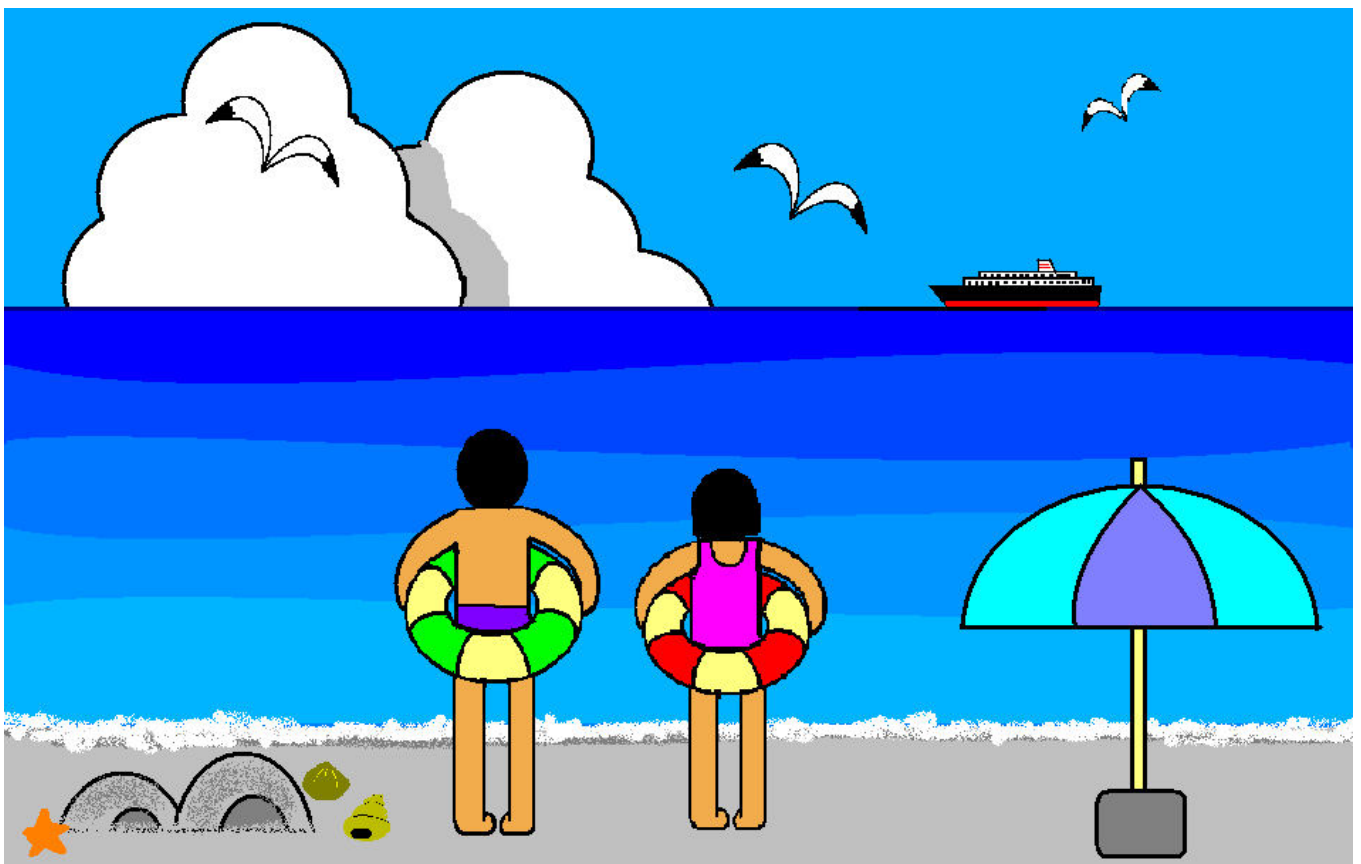


ペイント講座

MS ペイントを使って、「夏休みの思い出」を描きましょう！



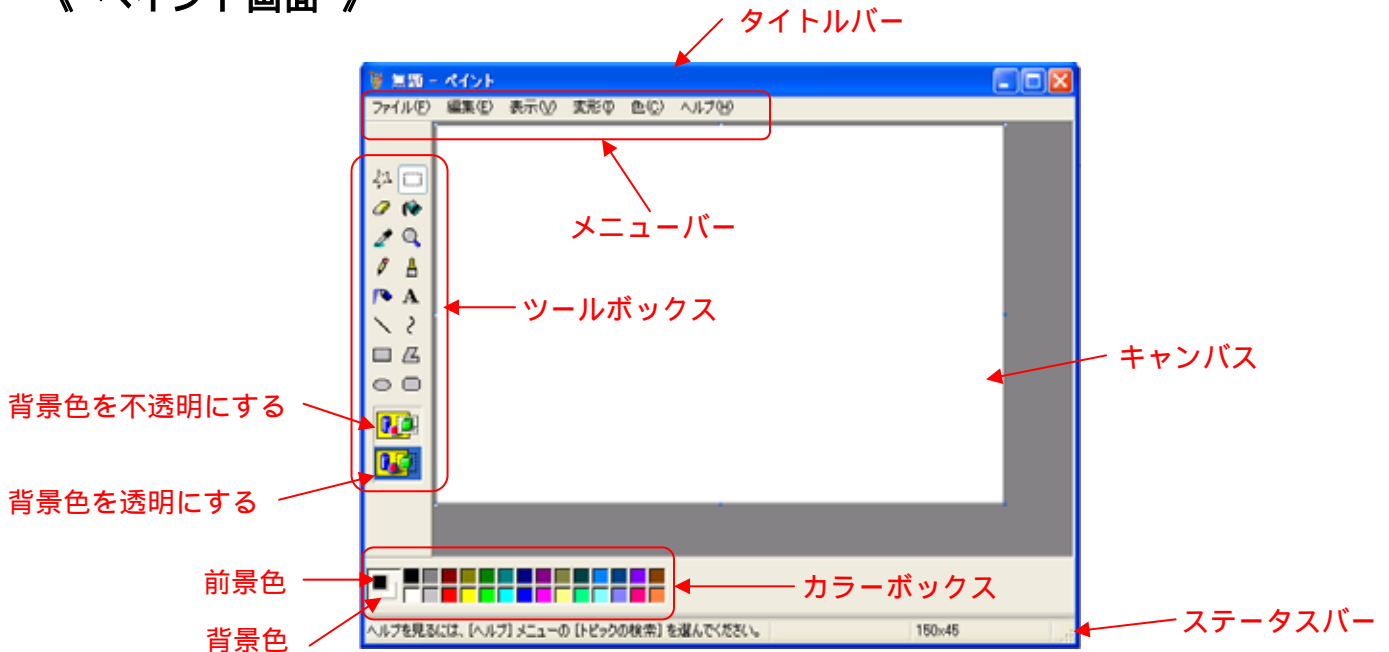
応援します！あなたのパソコンライフ
暮らしのパソコンいろは

早稲田公民館 IT サポートボランティア

《ペイントの起動》

スタートボタンをクリックして、**すべてのプログラム**をポイントし、**アクセサリ**をポイント、**ペイント**をクリックします。

《ペイント画面》



《キャンバスサイズの変更》

キャンバスの右下の端のハンドル上をポイントし、↘ に変わったらドラッグして、画面いっぱいに広げましょう。

サイズを指定する場合は、メニューの「変形」 「キャンバスの色とサイズ」で「幅」と「高さ」に数値を入力します。

《背景画を描く》

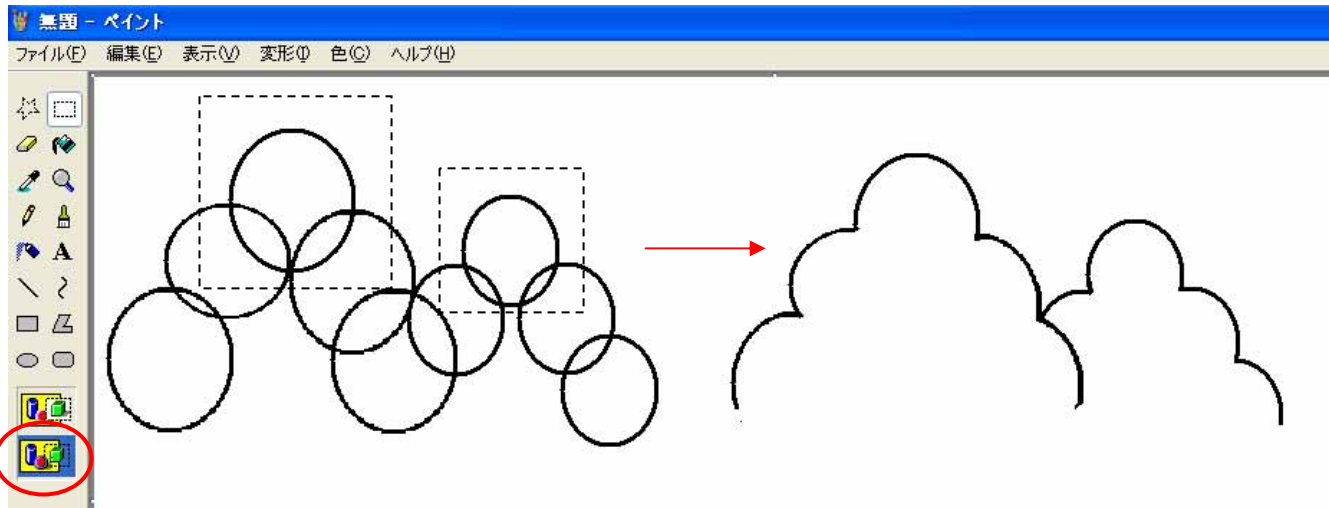
直線ツールをクリックし、線の太さを上から3番目にします。

[入道雲]

楕円ツールで円を1つ描き、選択ツールで選択します。「背景色を透明にする」をクリック)
[Ctrl]キーを押しながらドラッグしてコピーを作り、外形が入道雲になるよう整えます。
消しゴムツールで内側の不要な線を消します。(拡大ツールを使うときれいに消せます)
ブラシツールまたは曲線ツールで雲に影をつけます。(色：下段左から2番目)

拡大ツールの使い方・・・拡大ツールをクリックし、拡大したいところをクリックします。

戻すときは、拡大ツールをクリックし、画面上をクリックします。



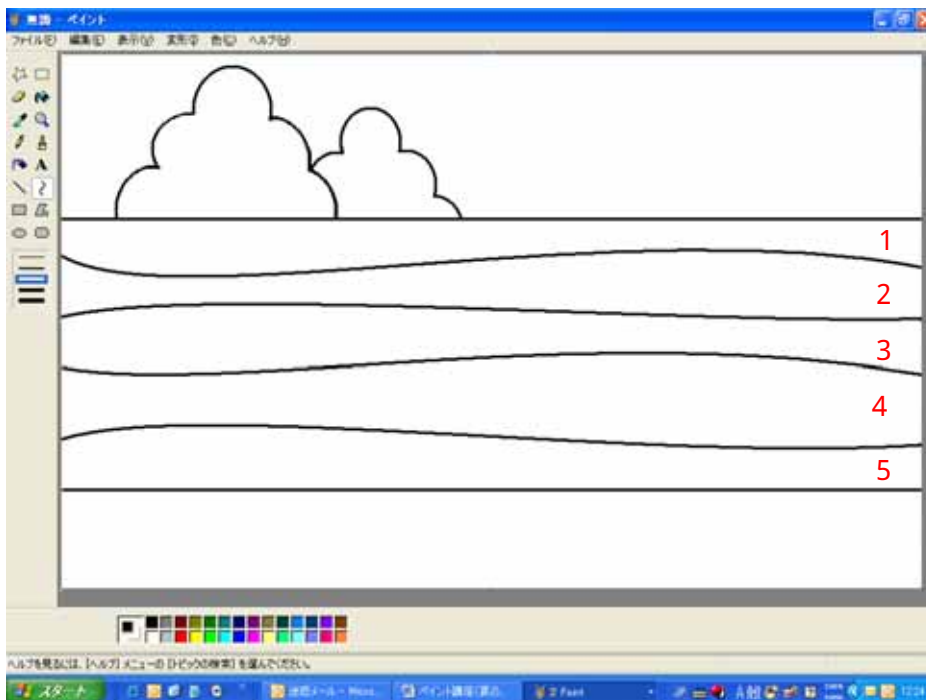
[海]

直線ツールをクリックし、**Shift**キーを押しながらドラッグして、入道雲の下の水平線と波打ち際の線を描きます。

曲線ツールをクリックして、海を曲線で5つに分けます。

塗りつぶしツールで、空、海、砂浜の色を塗ります。

波打ち際の波をエアブラシで描きます。



【 色 】

カラーボックスから

- 空 上段右から 4 番目を
緑 170 に
- 海 1 下段左から 7 番目
- 海 2 海 1 を緑 70 に
- 海 3 海 1 を緑 120 に
- 海 4 海 1 を緑 150 に
- 海 5 海 1 を緑 180 に
- 砂浜 下段左から 2 番目
- 波 上段左から 2 番目と
下段左から 1 番目

マイピクチャにファイル名「海」で保存します。

(「ファイル」 「名前をつけて保存」)

次の操作のために、最小化しておきましょう。

《イラスト部品を描く》

もう1度「スタート」から2つ目のペイントソフトを起動し、キャンバスを画面いっぱいに広げます。

[かもめ]

曲線ツールをクリックし、斜め下にドラッグして直線を描き、線の上を上方にドラッグして、2回で羽の上側の曲線を描きます。

同じようにして下方の羽の曲線を描きます。

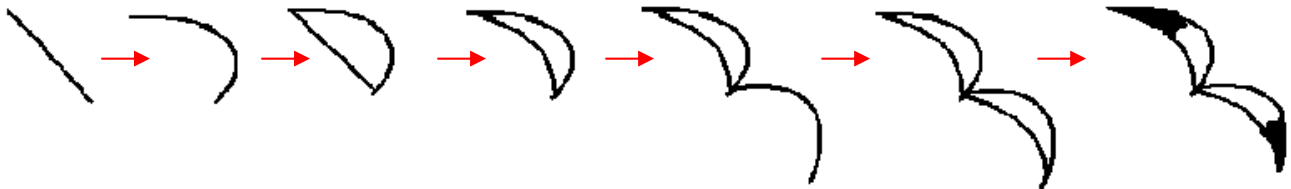
もう片方の羽も同じようにして描きます。

羽の先をブラシツールで黒く塗ります。

キャンバスが白色の場合、「背景を透明にする」で貼り付けたとき、白色は透明になるので、一旦、白色以外の色で塗りつぶします。

出来上がったら選択ツールで選択して、「Ctrl」キーを押しながらドラッグしてコピーを作ります。

選択した状態で、メニューバーの「変形」から「反転と回転」を使って水平方向に反転させます。



[パラソル]

楕円ツールで楕円を描き、曲線ツールで中央から曲線を2本描きます。

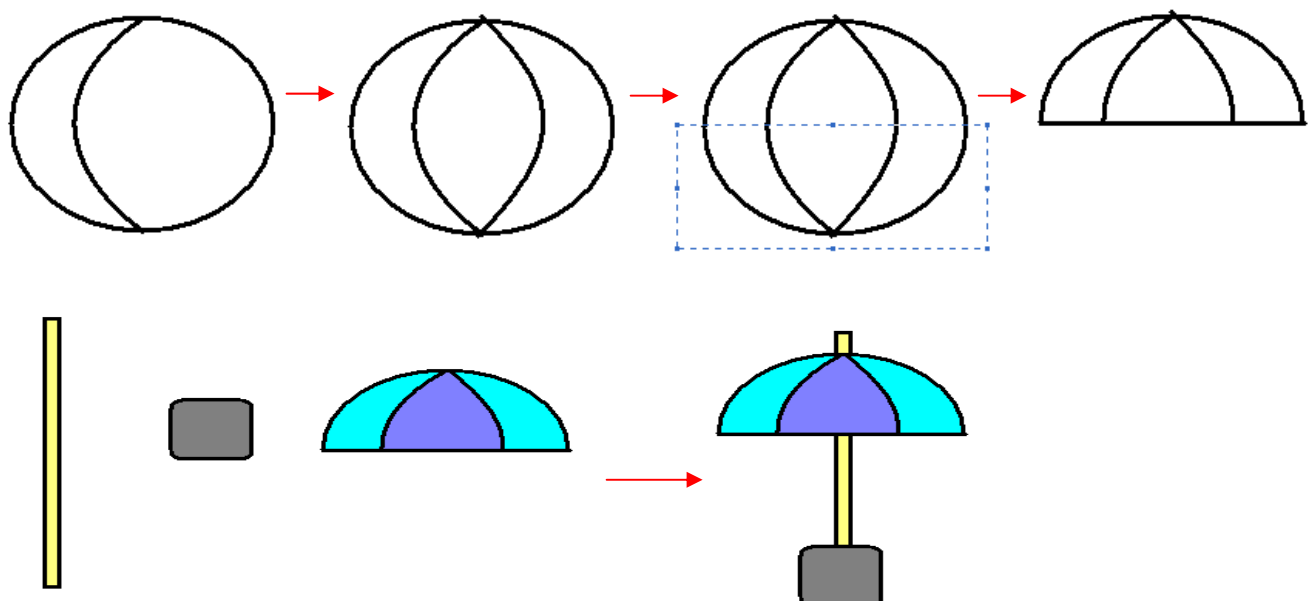
下半分を選択ツールで選択して、「Del」キーを押して消します。

直線ツールでパラソルの端に線を描きます。

四角形ツールでパラソルの中心の棒を描きます。

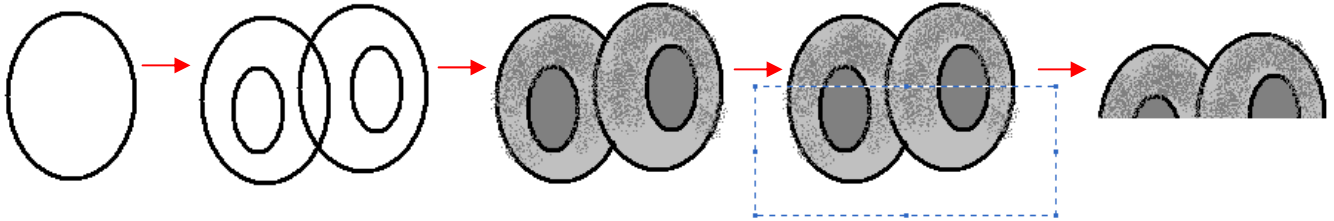
角丸四角形ツールでパラソルを固定するおもりを描きます。

それぞれに色をつけ、組み立てます。



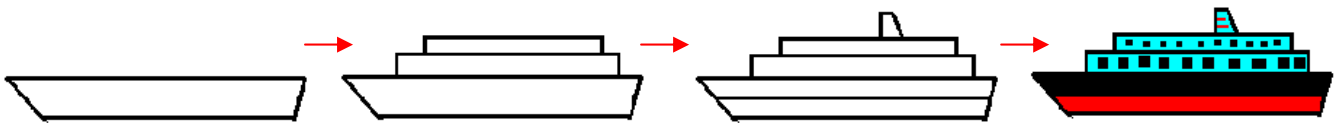
[砂のトンネル]

楕円ツールで楕円を描き、**[Ctrl]**キーを押しながらドラックして、少しずつずらして重ねます。
それぞれの楕円の中に小さな楕円を描き、要らない線を消しゴムツールで消します。
色をつけ、下半分くらいを削除します。



[船]

直線ツールまたは多角形ツールで船体を描きます。
四角ツールで客室部分を2段描きます。
直線ツールで船体の中央あたりに直線を描き、客室の上に煙突を描きます、
色を塗り、窓をブラシツールの四角で描きます。
煙突にブラシツールで赤いラインを2本描きます。



[ヒトデ]

色を選んで、多角ツールの塗りつぶしで星を描き、消しゴムツールで形を整えます。



[貝]

楕円ツールの塗りつぶしで大きさの違う楕円を3つ描き、それを積み上げます。
消しゴムツールで形を整えます。



〔 浮輪の子供 〕

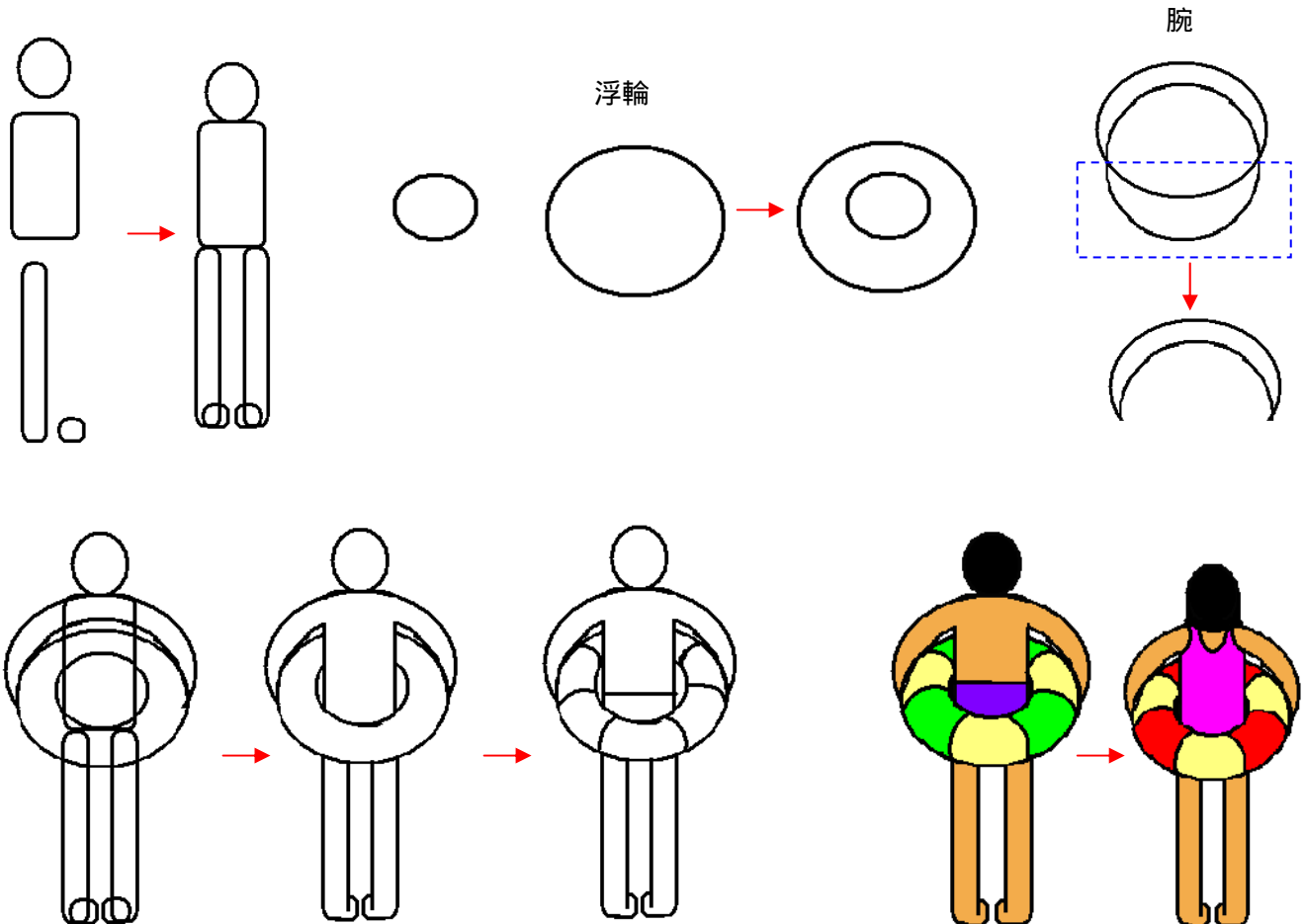
子供の頭を楕円ツールで、体と足を角丸四角ツールで描き組み立てます。（足は片方を描いてコピーし、水平方向に反転します。）

浮輪と腕を楕円ツールで描きます。

子供と浮輪と腕を組み合わせ、不要な線を消しゴムツールで消します。

浮輪の線、水着の線を描き、色を塗ります。

完成した子供のイラストをコピーし、縮小して女の子に変えます。



《イラスト部品を背景画に配置する》

イラスト部品を選択ツールで選択し、コピー（「編集」「コピー」）をして、背景画に貼り付け（「編集」「貼り付け」）ます。（右クリックで表示されるショートカットメニューからでもOK。）

絵の大きさを変える必要があるものは、選択された状態の枠の右下をドラッグして変えます。または、メニューバーの「変形」「伸縮と傾き」を使って変えます。

《色の塗り替え》

必要に応じて塗りつぶしツールで色を塗り替えます。

《イラストの保存1》

メニューの「ファイル」の「名前を付けて保存」をクリックし、保存先を指定して、ファイル名を付けて保存します。

(保存先：マイピクチャ ファイル名：夏休みの思い出)

保存したファイルを編集するときは、ペイントを起動し、「ファイル」「開く」でファイル名を選択して開きましょう。

《イラストの保存2》

選択ツールで必要な部分を選択し、メニューバーの「編集」「ファイルへコピー」で保存先を指定して、ファイル名を付けて保存します。

【参考】

四角形、多角形、楕円、角丸四角形の線の太さは、直線、曲線の線の太さで設定します。

絵を縮小すると、線が細くなって途切れることがあるので、太目の線で描きます。

正方形、真円は、**S h i f t**キーを押しながらドラッグして描きます。

曲線は、**曲線**をクリックして、ドラッグで直線を描いてから、曲げたいところをドラッグし、2度目のクリックまたはドラッグで固定します。

描画色は、**塗りつぶし**をクリックし、色をクリック(左)で選択して、任意の場所をクリック(左)で塗りつぶします。

背景色は、**塗りつぶし**をクリックし、色を右クリックで選択して、任意の場所を右クリックで塗りつぶします。

カラーボックスにある色以外を選択するときは、メニューの「色」から「色の編集」をクリックします。

または、カラーボックスの色をダブルクリックします。(「色の編集」ダイアログが表示されます)

切り取りは、範囲選択してドラッグします。

コピーは、範囲選択して**C t r l**キーを押しながらドラッグします。

メニューの「編集」の「元に戻す」は、3回前まで戻せます。

不要な絵は、範囲選択して**D e l**キーで消します。または、**消しゴム**(背景色)で消します。

【注意】

- ◇ 絵を移動するとき、キャンバスから外れたところに置くと、外れた部分がなくなります。
- ◇ 範囲選択がしやすいように、絵と絵の間隔を適度に取りましょう。